



あったかネットワーク

平成 30 年
11月1日 **NO.104**

発行 軽井沢町社会福祉協議会



第25回社会福祉大会	2
福祉体験学習	3
ふれあい祭り開催報告	4、5
追悼式/日赤寄附・会費報告/義援金	6
デイサービスより/福祉車両貸出のご案内	7
にこにこだより/心配ごと・司法書士無料法律相談/ ちょっとひと休み	8
めざせ中山道制覇!ウォーキングマップ/祝!中田裕美さん銀メダル	9
職員募集/寄附の御礼 他	10

つながりを
“ちから”に
～つながりが地域を
笑顔に変える!～

第25回 軽井沢町社会福祉大会

講師
ヨネスケさん（桂 米助 師匠）



「突撃！隣の晩ごはん」でおなじみのヨネスケさんを講師に迎え、今日の社会問題や福祉・生活課題による生きづらさや孤独を私たちはどう乗り越えていくか。人と人のつながりを誰よりも大切にしてきたヨネスケさんに講演していただきます。

元気と笑いのある人生

と き 12月9日（日）

式典 13:30～
記念講演 14:00～15:30
託児・手話通訳あります



安心健幸
マイレージ
対象イベント

参加者には
200ポイント
シールを配布します。

ところ 軽井沢町中央公民館 2階大講堂

主催 軽井沢町／軽井沢町社会福祉協議会
特別協賛 軽井沢エフエム放送株式会社

申し込み切 12月6日（木）まで

※申し込みがなく当日来られた方は入場をお断りさせていただく場合がございます
※記念講演からの入場は、制限させていただく場合がございます
※託児を希望する方は申し込み時にお伝えください【無料】

【申し込み・問い合わせ】

軽井沢町社会福祉協議会 ☎ 45-8113 FAX46-2116
HP <http://www.karuizawashakyo.com/>

入場
無料

福祉体験学習を 行いました!

軽井沢中学校 3 学年で福祉体験学習がありました。

「福祉ってなんだろう？」日頃考える機会の少ないテーマですが、心の成長には大切なテーマです。事前オリエンテーションでは福祉について「**ふ**だんの **く**らしの **し**あわせ」をキーポイントに基礎知識を学び、多様なテーマに分かれて様々な体験を実施。しっかりと福祉に目を向けて取り組みました。



9月26日、28日 事前オリエンテーション

10月10日 8項目のテーマに分かれ、体験学習

- ・ 母親体験講座
- ・ 超高齢者との出会い
- ・ 発見！軽井沢の歴史
- ・ 物言えぬ草花から学ぶ
- ・ 大槌町に思いを寄せて
- ・ ボランティアについて考える
- ・ 聞こえない世界へようこそ
- ・ 障がい者って？私って？



体験学習のひとコマ



～大槌町に思いを寄せて～

軽井沢中学校と今では深いかかわりのある大槌町。大槌町で7年前に起きた震災から学び、災害への備えの大切さや、災害が起きた時に自分に何が出来るかを考えました。その中であらためて、災害時の福祉ってなんだろう？というポイントに焦点をあて、たくさんの意見を出し合いました。

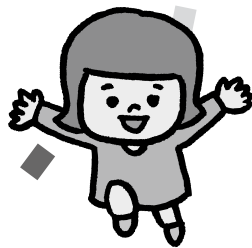
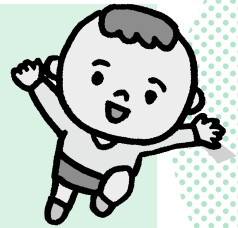


ふれあい祭り開催報告

テーマ「ありがとう！まちのみんなふれあう笑顔」



台風接近による雨風が心配される中、
2,160人の皆さんが参加しました。



今年で14回目を迎えたふれあい祭り。地域でさまざまな活動をしている方々が一堂に会し、力を合わせてお祭りを行ってきました。このお祭りは地域の皆さまから協力いただいた赤い羽根共同募金の一部を財源に運営しています。じぶんの町を良くすることを目的とし、地域住民のふれあいを大切にしております。

ステージ発表や各種模擬店を行う中で、世代間を越えてたくさんの人と交流する場となりました。ご協力いただいた皆さまありがとうございました。

ステージ発表の様子



各種模擬店の様子



宝釣り



スーパーボールすくい



スタンプラリー

この他にも
楽しいイベント
盛りだくさんでした。
子どもたちが喜んでくれる
ことで、会場全体が笑顔に。
子どもたちの力って
すごいですね。

また来年お会いできることを楽しみにしております。

平成30年度 軽井沢町戦没者合同追悼式

先の大戦で殉国されました戦没者の方々に対し、追悼の誠を捧げます。
ご遺族並びに関係者の皆さまのご参列をお願い致します。

と き 11月14日(水) 13時15分～14時

受 付 12時30分～

と ころ 軽井沢町中央公民館 2階大講堂

主 催 軽井沢町／軽井沢町社会福祉協議会

協 力 軽井沢町遺族会



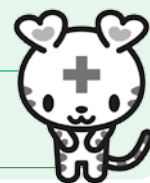
日本赤十字社寄附・会費収納状況報告

平成30年度
収納額

2,610,441 円

内 訳

- 戸別寄附 1,908,000 円 (3,833 戸)
…皆さまからいただいた寄附金
- 日赤会費 695,500 円 (681 名)
…日赤会員の年会費
- 募金箱 6,941 円
(役場・木もれ陽の里・軽井沢病院・中央公民館)



皆さまからご協力いただいた大切な活動資金(会費・寄附金)で、九州豪雨災害・北海道地震災害の救護活動などの国内災害活動費や国際支援活動・赤十字奉仕団活動・救急法講習会に活用されています。

皆さまのご協力、ありがとうございました。



義援金 窓口取扱状況のご報告

東日本大震災義援金 窓口取扱状況のご報告

■社協窓口受付分 しなの追分馬子唄道中 様 12,137 円

平成30年7月豪雨災害義援金 窓口取扱状況のご報告

■社協窓口受付分 軽井沢大賀ホール 様 5,495 円

土屋 芳孝 様 10,000 円

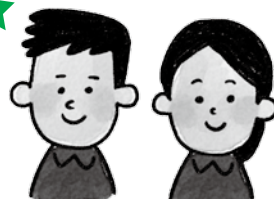
■募金箱(木もれ陽の里・軽井沢病院・役場・中央公民館) 14,334 円

平成30年北海道胆振東部地震災害義援金 窓口取扱状況のご報告

■社協窓口受付分 軽井沢町民生福祉委員協議会有志一同 様 30,075 円



デイサービスセンターより 町民の皆さまへ



敬老の日のお祝いとして、西保育園の子どもたちがきてくださいました。子どもたちは歌や踊りを披露してくださいました。利用者様は子どもたちと会えるのをとても楽しみにされていたため、終始笑顔の絶えない時間を過ごすことができました。子どもたちの元気なエネルギーをたくさん吸収したため、利用者様は今日も元気いっぱいです。



福祉車両貸出のご案内



後部のスロープから車いすに乗ったまま乗車できる軽自動車をお貸します。(乗車定員4名 または 車いす利用者1名+2名)

●ご利用いただける方

軽井沢町に住所を有し(利用者または運転者)、歩行困難の高齢者の方等に対して、通院などの移動手段を提供しようとする家族等。



●利用料金

利用走行距離が5kmまでは100円、超える場合は5kmまでごとに100円を加算した金額



●利用日数

1日を単位として3日以内

【問い合わせ】 在宅福祉サービス係 ☎45-8508

にこにこだより

今年も町内の小学校からビオラ・パンジーの注文をたくさんいただきました！「花とみどりの仲間たち」の皆さんと協力して、合計1500本の苗をポットへ植え替えました。小さな苗から、毎日水をあげて様



ビオラ苗元気に育っています！

子を見て……。たくさんの思いをかけて育てた花が小学校へと届きます！！

学校でお花を見かけたら、優しく様子を見てあげてくださいね。立派な花が学校を彩ってくれることを地域活動支援センターのみんなでも楽しみにしています。



心配ごと・司法書士無料法律相談

心配ごと相談

- と き** 11月9日（金）9時30分～15時
と ころ 木もれ陽の里 相談室1（個別相談）
相談内容 差別、いじめ、夫婦問題、生活での困りごと等

司法書士無料法律相談

- と き** 11月9日（金）9時30分～15時
と ころ 木もれ陽の里 相談室3（個別相談）
定 員 先着5名（要予約）
相談内容 借金問題、消費者問題、遺産相続、遺言等



ちょっとひと休み



だんだん軽井沢特有の厳しい身を刺すような寒さを感じてきましたね。冬はあまり好きじゃないという声もよく聞きます。が！実は、私は寒い季節が好きなのです。なぜかというところ！お鍋料理が最もおいしく食べられる季節であるからです！！最近では、スーパーに行くたびに新しいお鍋の素が売っていないかチェックし、見つけて買ってきてはいろいろな味を試しています。（準備もラクにできて）美味しく、身も心も温まる。これが寒い季節の我が家の楽しみになっています。みなさんはどんな“あったか”アイデアをお持ちでしょうか。（堀込）

平成30年度

めざせ中山道制覇！



ウォーキングマップ

平成30年12月末までにウォーキングマップの提出をお願いしております。提出、完歩された方は、安心健幸マイレージポイントが貯まります。

また、ウォーキングマップを軽井沢宿まで進めた方は、軽井沢GOGOウォーキング健康づくりサポート店よりご協力いただいたプレゼントをお渡ししていますので、お早めに社会福祉協議会までお越しください。

- ★ 沢屋ブルーベリージャム
- ★ イギリスパン1斤
- ★ まごころ弁当無料試食券（3食分）
- ★ 裂き織り 箱ティッシュケース



【問い合わせ】

地域福祉係 ☎45-8113



祝！

な 中 裕 美

中田裕美さん銀メダル！



地域活動支援センターに通い、元気に活動している中田裕美さんが10月6日～10月13日まで開かれるインドネシア2018アジアパラ競技大会（知的障がい陸上砲丸投げ種目）にて銀メダルを獲得されました！！

お母さんのたか子さんから、裕美さんの**強さのヒミツ！**についてお聴きしました！

私たち家族は根っからのスポーツ好きで裕美にも小さい時からいろんなスポーツを経験させてきました。今は陸上のほかにもバレーボールも得意です。

スポーツを通じて地域とつながり、いろいろな方と交流し助けてもらっています。

海外の知的障がい者のスポーツ大会へ参加して友達できたよ、話をしたよと言って帰ってくることがあり、言葉が通じなくても心で通じ合えるんだなと感じました。

障がいがあったからこそ得られる幸せを日々の中でたくさん感じています。

これからも元気よく地域活動支援センターへ通い、仲間と共にスポーツをしながらいっぱい楽しんでもらいたいと思っています。



巡回車寄贈

一般社団法人
生命保険協会
長野県協会様
より福祉巡回
車が寄贈され
ました。



お詫びと訂正

あったかネットワーク
No.102号(7月1日
発行)の義援金窓口取
扱状況の記事に誤りがあ
りましたので、おわびし
て訂正いたします。

誤：軽井沢町大賀ホール様→
熊本地震災害義援金

正：軽井沢大賀ホール様→
東日本大震災義援金

町の社会福祉協議会で 働いてみませんか

【臨時職員・パート職員の募集】

- 募集期間 11月1日(木)～11月30日(金)
- 受付時間 平日8時30分～17時30分まで
- 職種 介護職員(ヘルパー等)
理学療法士・作業療法士
看護師・調理員
- 採用人員 いずれも若干名
- 勤務場所 木もれ陽の里 他
- 選考方法 書類選考、面接(書類選考合格者)
により決定します。

※職種、賃金等詳しくは申し込み時に問い合わせください。

総務係 ☎ 45-8113



寄附の御礼

藤川 千代野 様
介護用品・物品

ありがとうございました。
大切に使用させていただきます。

表紙紹介

第14回ふれあい祭りス
テージ発表の一コマ。SLC
手のひらの会(手話サー
クル)と軽井沢幼稚園の子
どもたちがコラボし、歌に
合わせて手話披露してく
ださいました。練習の成
果がしっかり出てますね。

軽井沢町社会福祉協議会

〒389-0111 軽井沢町大字長倉4844番地1 木もれ陽の里内

*事務局(総務係・地域福祉係)

☎ 45-8113 FAX 46-2116

ホームページはこちらから!



E-mail : karuizawashakyo@orion.ocn.ne.jp



◀ 軽井沢町社会福祉協議会

ボランティアセンター ▶