

# あったかネットワーク

つながりを  
“ちから”に  
～つながりが地域を  
笑顔に変える!～

## 表紙紹介

10月1日に行われた「軽井沢ふくし広場」の様子です。



### 主な内容

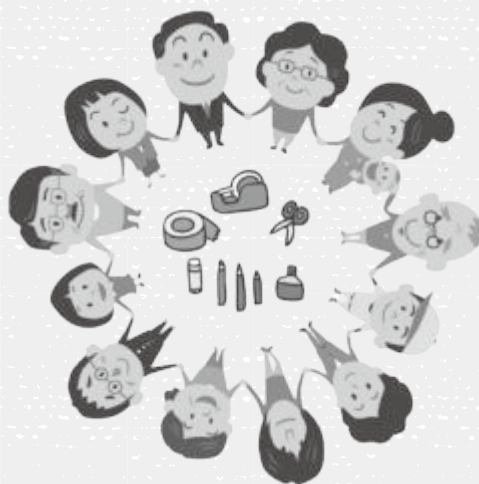
軽井沢町社会福祉大会開催について……………	2	ここにこだより／軽井沢町戦没者合同追悼式 ……	7
社会福祉協議会会費納入実績／		まさちゃん家・くにちゃん家……………	8
日本赤十字社寄附・会費収納状況報告……………	3	心配ごと相談・司法書士相談／	
生活支援体制整備事業 協議体の報告……………	4	安心ほっと生活サポート……………	9
まるっとみんなで映画祭／希望の旅報告……………	5	軽井沢カルチャーフェスティバル参加／	
デイサービスセンターより／あったか健康掲示板 ……	6	職員募集 他……………	10

# 第30回 軽井沢町社会福祉大会

## ～アートのカ×福祉の心 まちづくりの未来～

子どもからお年寄り、障がいのある人ない人。誰もが楽しみ参加できるアート（コミュニティアート）と福祉がコラボレーションすることで、どのようにコミュニティの発展へつながっていくのか。

アート・デザインの業界を牽引する方から、これからの軽井沢のまちづくりについて語っていただきます。



**期 日：**12月10日（日）

**時 間：**受付 午後1時／開会 午後1時30分  
終了 午後3時40分

**と ころ：**軽井沢町中央公民館2階 大講堂

**内 容：**式典 社会福祉功労者表彰  
シンポジウム “コミュニティアートと福祉”で描く  
軽井沢のまちづくり

**シンポジスト：**中原慎一郎氏 株式会社コンランショップ・ジャパン代表取締役社長  
横川 正紀氏 WELCOME GROUP代表  
土屋 三千夫 軽井沢町長

**申込締切：**12月7日（木）

**主 催：**軽井沢町／軽井沢町社会福祉協議会

来場者には健幸マイレージ200ポイントプレゼント！



【申し込み・問い合わせ】 地域福祉係 ☎45-8113





# 令和5年度 社会福祉協議会会費納入実績 (9月20日現在)

★一般会員 (1戸 500円)	3,634戸	1,817,000円
★賛助会員 (1人 1,000円)	219名	219,000円
★特別会員 (1社 3,000円以上)	256社	1,221,000円
		計 3,257,000円

8月1日から9月20日までにご協力いただいた特別会員の皆さん (順不同・敬称略)

(有)アーデン・軽井沢	(有)アーデンホームズ	(有)石黒建設工業	葉乃畑合同会社
-------------	-------------	-----------	---------

社協会費にご協力ありがとうございました。



## 日本赤十字社寄附・会費収納状況報告

令和5年度収納額 **2,442,150円** (9月22日現在)



赤十字は、  
動いてる!

**+ SAVE365**



- (内訳) ●戸別寄附 1,823,250円 (3,567戸)  
…皆さまからいただいた寄附金
- 日赤会費 596,500円 (578名)  
…日赤会員の年会費
- 一般寄附 22,400円 (浅間学園様)  
…窓口での寄附金

ご協力いただいた大切な活動資金 (会費・寄附金) で、国内災害活動費や国際支援活動、赤十字奉仕団活動等に活用されています。

皆さまのご協力ありがとうございました。

令和5年度

## 生活支援体制整備事業 協議体の報告

### 生活支援体制整備事業 協議体とは

地域で行われている支え合い活動や困りごと、将来の地域の在り方などについて意見交換しながら地域のつながりの雰囲気醸成し、互助の中から困りごとに対応できるよう話し合いをする場所です。見守り、趣味や体操による居場所づくりなどで活動されている方や地域に暮らす方などがつながり、地域特性に応じた支え合い、その土台づくりについて協議を重ねます。

住みよい町を  
考えよう



### 住民主体活動に取り組まれている上田市豊殿地区の視察に行ってきました。

医療・福祉施設開所、保健及び福祉の知識向上のためのセミナー開催など、住民主体の活動が先進的に行われている上田市豊殿地区へ視察に行きました。

この場所には勉強会を通じた住民同士のつながり合いの土台があり、その上に立つ支え合いを、長い年月の対話の中から作り上げられた支え合いがあります。そこには高齢になっても、病気や障がいを抱えても住み慣れた地域で最後まで自分らしく生活を送りたいという住民の決意が感じられました。



説明する神林芳久委員長



### 協議体の開催

東部・中部・西部小学校区の3区に分かれて開催しています。

今回は、上記地区視察報告と、支え合いの土台となるつながりづくりの重要性について、ワークショップ形式で意見交換を行いました。

また今年度、協議体という名称を、親しみやすく軽井沢らしいものに変更するため、各地区の委員の皆さんから意見を出していただきました。年末には報告できるよう準備しています。

メンバーは随時募集しております。軽井沢を想う気持ちがあればどなたでも歓迎です。

詳しくは下記まで、問い合わせてください。



R5.9.26 東部小学校区



R5.9.28 西部小学校区



R5.9.29 中部小学校区

【問い合わせ】 地域福祉係 ☎45-8113

# まるっとみんな映画祭 2023 in KARUIZAWA

こどもからシニアまで  
障害のある人も、ない人も、日本語が母語でない人も、  
みんなで集う場をつくる、ユニバーサルな映画祭



新たな映画祭が軽井沢で始まります。

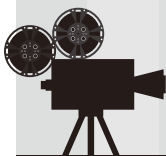
期 間：11月17日(金)～20日(月)

会 場：軽井沢町中央公民館、上田映劇

上映作品：『さかなのこ』、『カランコエの花』、『片袖の魚』、『アバウトレイ 16歳の決断』、  
『音の行方』、『PAPER?/かみ?』、『プックラポッタと森の時間』、『まつもと日和』、  
『エディブル・リバー』、『眠れない夜の月』、『Fruits of Clouds』、『友達やめた。』

上映スケジュールやチケットのご購入は「まるっとみんな映画祭 2023 in KARUIZAWA」  
特設ページをご覧ください。

<https://theatreforall.net/karuizawa-screening-23/> QR→



問  
い  
合  
わ  
せ

まるっとみんな映画祭実行委員会、まるっとみんな準備室  
電話：03-6825-1223 (受付時間 平日10:00から17:00)  
メールアドレス：marutto.theatre@gmail.com  
FAX：03-6421-2744



## 令和5年度 心身障がい者(児) 希望の旅報告

今年度の希望の旅は埼玉県のみんぱらパークに行ってきました。  
天候が心配されましたが、幸いにも大きな雨にはあらず、園内の散策を満喫できました。多くのキャラクターたちに出迎えられ、参加者の皆さんからたくさんの笑顔が見られました。来年のご参加もお待ちしています。







# デイサービスセンターより

様々な事情で演奏会に参加が難しい方々に対するボランティアを目的に結成された『軽井沢室内楽愛好会』の皆さまに、結成後初めての活動で演奏に来ていただきました。

デイサービスの食堂が、コンサート会場に早変わり！

華麗な指さばき、テレビやラジオとは違う生演奏を間近で感じ、特別な時間を過ごすことができました。



第21回

## 『自宅でトライ！楽しく気軽に脳トレを！！②』



### あったか健康掲示板



お裁縫<sup>さいほう</sup>、そろばん等・・・少し前までは日常生活の中で手指を使うことが多くありました。便利な道具が出来ることで、自分の手指を細かく動かさなくても快適に生活ができるようになってきました。手指を動かすと、繊細な動きをするので脳にたくさんの刺激が伝わります。普段、意識して動かすことが少ない手指をしっかりと意識して動かし“脳トレ”として活かしてみましよう！！今回も、指先を使った脳トレを紹介します。

#### ① ○と直線

1. 右手人差し指で○を描き続ける
2. 同時に、左手人差し指で上下に線を描き続ける
3. 左右を交換する（右手で上下、左手で○）

#### ② 2拍子と3拍子

1. 右手人差し指で上下に線を描き続ける
2. 同時に、左手人差し指で三角を描き続ける
3. 左右で、動かす形を変えて同様に行なう



〇次回は、『自宅でトライ！楽しく気軽に脳トレを！！③』を予定しています。

地活の畑で大豊作!



受託の下処理作業で出た果物の皮などを利用し、コンポスト肥料を作りました。それを使いジャガイモにピーマン、ナスと色々な種類の野菜を育てました。みんなの思いが通じ、どの野菜もたくさん収穫することができました。自宅に持ち帰って食べてもらったり、喫茶「ひまわり」のメニューに使用していただいたりと、多くの方に地活の野菜を味わっていただくことができました。

😊 いっぱい 😊  
採れました~!!



## 令和5年度 軽井沢町戦没者合同追悼式

先の大戦で殉国されました戦没者の方々に対し、追悼の誠を捧げます。  
ご遺族並びに関係者の皆様のご参列をお願いいたします。

と き 11月16日(木) 13時15分~14時

受 付 12時30分から

と ころ 軽井沢町中央公民館 2階大講堂

主 催 軽井沢町/軽井沢町社会福祉協議会

協 力 軽井沢町遺族会



まさ  
ちゃん  
家

まさちゃん家とくにちゃん家  
合同で消防訓練と夏祭りを  
開催しました

くに  
ちゃん  
家

### 消防訓練

職員の誘導のもと外へ避難し、その後消火器訓練を行いました。



### 夏祭り



皆さん法被を着て屋台を楽しまれました。  
お昼には祭りならではの料理がたくさん並び、  
とても嬉しそうに召し上がられていました。







## 心配ごと相談・司法書士相談



秘密厳守・相談無料

### 心配ごと相談

**と き** 11月10日(金)  
9時30分から15時

**と ころ** 木もれ陽の里 会議室1 (個別相談)

**相談内容** 差別、いじめ、夫婦問題、  
生活での困りごと等

**相談員** 民生児童委員、人権擁護委員

### 司法書士相談

**と き** 12月11日(月)  
9時30分から15時

**と ころ** 木もれ陽の里 相談室3 (個別相談)

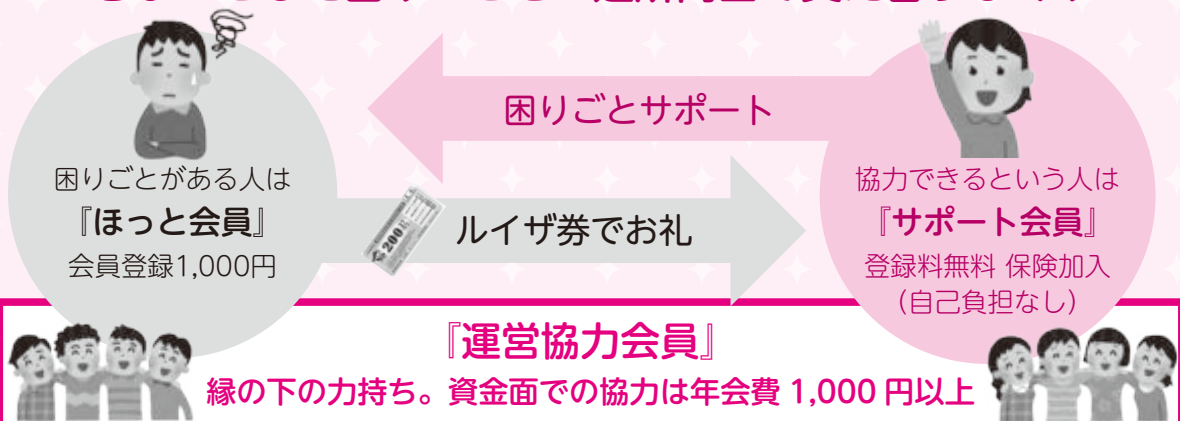
**定 員** 先着5名(要予約)

**相談内容** 借金問題、消費者問題、  
遺産相続、遺言等

【申し込み・問い合わせ】 地域福祉係 ☎45-8113

# 安心ほっと生活サポート事業

～ちょっとした困りごとをご近所同士で支え合うしくみ～



### ◇1回サポートの目安◇

#### 20分の活動

ルイザ券1枚  
200ルイザ



利用限度基準は、1回の支援で原則1時間までとします。

ルイザ券の受け渡し枚数は、利用される側とサポートする側の合意で決められるものとします。

◇日常生活でのちょっとした困りごとに対するサポート活動(お手伝い)です。  
相談の受付、サポーターとの調整は社会福祉協議会のコーディネーターが行います。

### 地域通貨「ルイザ」について



- ★ルイザ券1枚200ルイザ=200円の金券として使えます。
- ★会員は、地域通貨「ルイザ」の購入ができ、町内の加盟店で使用できます。
- ★ルイザ券は、どなたでも使用できます。  
(会員から会員以外の方に、ルイザ券をお渡しすることも可能です。)

軽井沢町社会福祉協議会提供の安心ほっと会員支援利用には会員登録が必要です。  
詳しくは問い合わせください。

【申し込み・問い合わせ】 地域福祉係 ☎45-8113



# 軽井沢カルチャーフェスティバル

町政100周年記念のイベントとして9月16・17・18日の3日間、軽井沢・プリンスショッピングプラザで開催されました。地域活動支援センターの利用者の皆さんが創った作品を展示・販売してきました。

このまちで働き このまちを良くする 福祉のまちづくりに参加しませんか

## 社会福祉協議会パート職員 募集!



- 募集期間 令和5年11月1日(水)から12月27日(水)
  - 受付時間 平日8時30分から17時30分まで
  - 職 種 介護職員(ヘルパー等)、介護福祉士、看護師、地域福祉職員(事務等)
  - 採用人員 いずれも若干名
  - 選考場所 木もれ陽の里 他
  - 選考方法 書類選考、面接(書類選考合格者)により決定します
- ※職種、賃金等詳しくは問い合わせてください



【問い合わせ】総務係 ☎45-8113

## 軽井沢町社会福祉協議会

〒389-0111 軽井沢町大字長倉4844番地1 木もれ陽の里内

\*事務局(総務係・地域福祉係)

☎45-8113 FAX 46-2116

E-mail : karuizawashakyo@orion.ocn.ne.jp



ホームページはこちら!

◀ 軽井沢町社会福祉協議会  
http://www.karuizawashakyo.com/

ボランティアセンター ▶  
http://www.ktvc.jp/

