

あつたか ネットワーク

ATTA
KA
♥
NETWORK

vol. **65**

発行 軽井沢町社会福祉協議会

〒389-0111 軽井沢町大字長倉 4844-1

電話 4 5 - 8 1 1 3(代) FAX 4 6 - 2 1 1 6

E-mail: karuizawashakyo@orion.ocn.ne.jp

<http://www.karuizawashakyo.com/>



社協かるいざわ 平成 24 年 5 月 1 日

- 2・3 平成 24 年度主な事業を紹介します
- 4 理事会・評議員会報告
- 5 震災義援金・支援金／ボランティアセンター専用ホームページ開設のお知らせ
- 6 社協会費・日本赤十字社募金のお願い
- 7 安心ほっと生活サポートが変わりました／塩沢区いきいき健康教室
- 8 悠々だより／にこにこだより／サロンで出来るレクリエーション／シリーズ健幸になるために
- 9 社協特別会員紹介／ボランティア見本市を開催しました
- 10 新任職員紹介／寄付のお礼／ちょっとひと休み

平成24年度 社会福祉協議会の 主な事業を紹介します

◆地域福祉推進・高齢者・戦没者遺族福祉・青少年・ 児童福祉推進及び福祉学習

- 地区社協設置推進
- 地区社協福祉活動推進員研修会の開催
- 地域福祉講座
- ひとり暮らし高齢者ふれあいの事業
- ひとり親家庭親子遠足
- 社会福祉普及校の指定及び助成
- 地域交流会・懇談会などの活動支援
- 住民支え合い（災害時等）マップ作成
- 歳末慰問事業
- 戦没者合同追悼式
- 町内の小中高校の福祉学習に協力
- 安心ほっと生活サポート事業

◆権利と生活を守ります

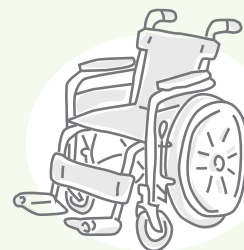
- 生活福祉資金
- 金銭管理・財産保全サービスの実施
- 自立生活支援事業の受付
- 心配ごと相談事業（毎月10日頃）の実施

◆障がい者福祉サービス

- 障害者相談支援事業所の運営
- 地域活動支援センターの運営
- 在宅心身障がい者（児）希望の旅の実施

◆介護保険事業……介護を支えます

- 指定居宅介護支援（ケアプラン作成）
- 指定居宅介護サービス
（デイサービス／基準該当型ショートステイ／ホームヘルプ／福祉用具貸与）
- 地域密着型サービス
指定小規模多機能型居宅介護事業「まさちゃん家」
指定認知症対応型共同生活介護事業（グループホーム）「くにちゃん家」
- 福祉サービス
 - 配食サービス
 - ひとり暮らし高齢者安否確認
「こんにちはコール」
 - 高齢者電話サービス
「お元気電話」



予算概要

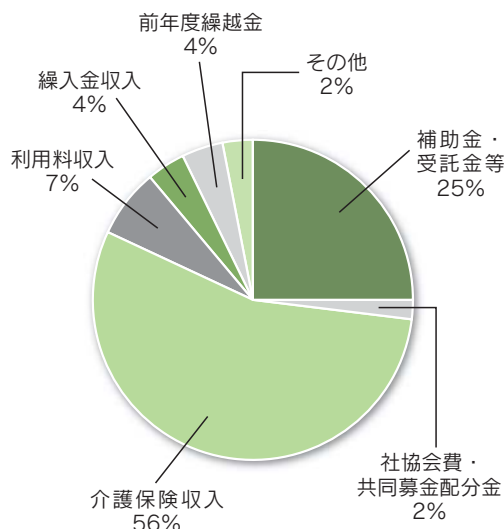
平成24年度 社会福祉協議会予算について

社会福祉協議会は、地域の様々な福祉課題に向き合い「社協の特性や、社協にしかできないことは何か」を常に問いかけをし、今後の事業展開に向け、公共性と民間感覚を発揮しながら、住民・行政・関係機関と手を携えながらサービスの質の向上と適切な事業運営に取り組んでまいります。

★収入★ 384,395千円

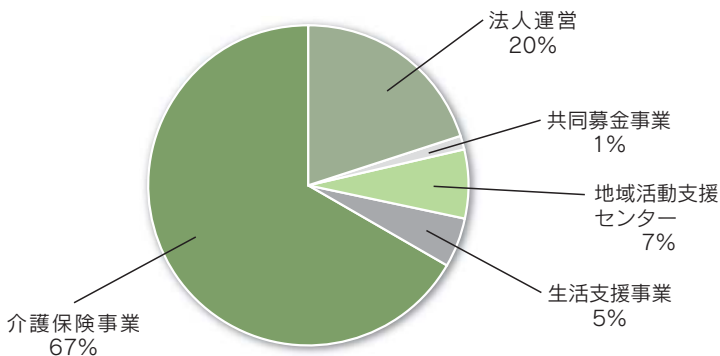
(単位：千円)

	一般	介護保険	計
町補助金	47,489	0	47,489
町受託金	46,884	206	47,090
県補助金	150	0	150
社協会費	3,554	0	3,554
共同募金配分金	3,751	0	3,751
介護保険報酬	0	197,364	197,364
利用者負担金	0	18,192	18,192
利用料収入	6,324	20,352	26,676
寄付金	500	1	501
事業収入	3,460	936	4,396
繰入金収入	10,881	3,051	13,932
前年度繰越金	922	14,614	15,536
その他	1,176	4,588	5,764
計	125,091	259,304	384,395



★支出★ 384,395千円

◆ 一般		
法人運営	75,158千円	(人件費・地区社協助成金・ボランティア活動)
共同募金事業	3,752千円	(地域見守り事業・家族介護支援事業)
地域活動支援センター運営	25,813千円	(地域活動支援センター運営他)
生活支援事業	20,368千円	(町委託・家族介護者教室・移送サービス他)
◆ 介護保険		
介護保険事業	259,304千円	
○居宅介護支援事業	34,903千円	(ケアプラン作成)
○訪問介護事業	36,288千円	(ホームヘルプサービス)
○通所介護事業	73,220千円	(デイサービス)
○短期入所生活介護事業	34,416千円	(ショートステイ)
○福祉用具貸与事業	17,896千円	(ベッド・車椅子等貸し出し)
○小規模多機能型居宅介護事業	35,365千円	(ヘルパー・デイ・ショート 通称：まさちゃん家)
○認知症対応型共同生活介護事業	26,313千円	(グループホーム 通称：くにちゃん家)
○その他	901千円	(障害者福祉サービス事業等)



理事会・評議員会開催

理事会・評議員会が3月28日に開催されました。
次の案件を上程し可決・承認をいただきました。

理事会

平成23年度一般会計補正予算
19,993千円を増額し、
予算総額562,219千円
平成24年度軽井沢町社会福祉協議会事業計画
並びに軽井沢町一般会計予算について

評議員会

平成23年度一般会計補正予算
19,993千円を増額し、
予算総額562,219千円
平成24年度軽井沢町社会福祉協議会事業計画
並びに軽井沢町一般会計予算について



「手の写真展」今年もやります!

2012年度
**カメラマン
募集!**

2010年にスタートした「手はかたる」写真展。地域住民の“手”をテーマに、毎年社会福祉大会で開催されています。

今年で3回目を迎える写真展へ向けて、カメラマンとしてご参加いただける方を募集いたします。

参加カメラマンへは、無料の「カメラ講習会」が開かれます。

写真が好きな方、写真で地域貢献したい方、写真を学びたい方、ご興味のある方はご連絡ください!

【連絡先】

軽井沢町社会福祉協議会 TEL: 0267-45-8113
(担当: 土屋)

【カメラ講習会】

担当: 軽井沢町社協ボランティアセンター登録団体
「ロビンソンカメラクラブ」



カメラ講習会の様子



写真展の様子

展示後の写真は1冊に手製本して保存



東日本大震災及び県北部地震

◆ボランティア支援寄付

社協では今後の被災地へのボランティア派遣のために「ボランティア支援寄付」を社協窓口で受付けております。皆様のご協力に感謝申し上げます。

累計総額 983,956円

事業支出 第2次ボランティアバスパック 357,680円 (バス代等)

残 高 626,276円 (4月12日現在)

- ◆公益法人 軽井沢大賀ホール 45,326円
- ◆日本舞踊 竹本流 舞鶴会 52,555円
- ◆NPO法人 信州未来広場 8,000円
- ◆ホテル アクシオン軽井沢 5,200円

今後も、現地の状況を確認しながらバスパックを実施していく予定です。引き続き、ご協力をお願い致します。

●義援金報告

引き続き受け付けております「東日本大震災及び県北部地震」義援金ですが、これまでに寄せられた義援金は全額日本赤十字社長野県支部へ送金しました。

皆さまのご協力に感謝申し上げます。

総 額 21,029,145円

(4月12日現在)

社協窓口受付 (敬称略、順不同)

- ◆軽井沢国際カーリング選手権大会
実行委員会 121,003円
- ◆匿名 50,000円



ボランティアセンター 専用ホームページ開設のお知らせ

ボランティアセンターでは地域の皆様に幅広く情報をお伝えする手段として専用ホームページを開設致します。地域の様々な情報を掲載して行きますので下記のURLよりご覧ください。

<http://www.ktvc.jp>

社 協 会 員

募 集

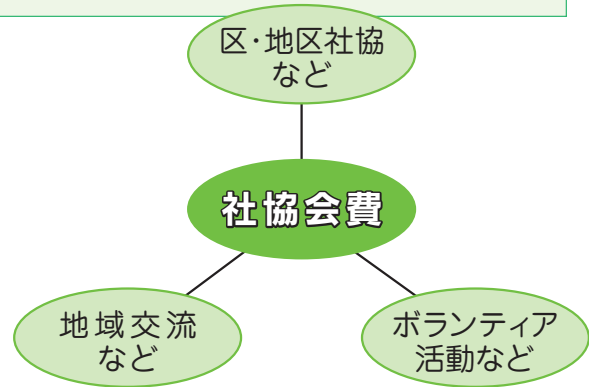
社会福祉協議会は、地域住民が安心して暮らせる地域づくりを目指し、地域住民と共に協働して必要な事業や活動を行いながら住みよい町づくりのための運動を進めるのが役割です。その活動をすすめるために会員制度をとっています。皆さまに会員として参加・協力していただくことで、福祉に対する理解と関心を高めていただき、さまざまな地域活動を支えていただくことを目的としています。

会費の種類

① 一般会費（一戸）	500円
（広く住民の皆さんから社協の会費としていただくものです。） →区の協力により隣組を通して依頼します。	
② 賛助会費（一人）	1,000円
（社協活動に賛同する個人からいただくものです。） →ご連絡ください。いただきに参ります。	
③ 特別会費（一社）	3,000円以上
（法人、商店、団体からいただくものです。） →直接お願いに参ります。	

会費の使い道

右図のように会費は地区の皆さまに還元されるようなシステムになっています。昨年是一般4,108名・賛助206名・特別259社の方々に会員になっていただき、**3,494,000円**助成金として使わせていただきました。皆さまからいただきました会費は地域福祉推進を目指し、有効に活用させていただきますので今年もよろしくをお願いします。



命を救う、力を合わせよう。

救急法の講習会

災害救護活動 国際活動

看護師養成

青少年赤十字 赤十字奉仕団活動

医療事業・血液事業 社会福祉事業

赤十字活動は、「苦しんでいる人を救いたい。」その気持ちに支えられています。

皆さまからいただく寄付と社員社費（会費）は、左記の諸事業に生かされます。**昨年3月に発生した東日本大震災・県北部地震。日本赤十字社は発生後直ちに行動を開始し、いち早く駆けつけました。**

日赤長野県支部軽井沢町分区では、4月下旬から6月にかけて、赤十字活動資金を募りますので、ご理解ご協力をお願いいたします。

Q：赤十字の社費・寄付金は強制的なものですか？

A：いいえ、皆さまの自由意思によるものです。

赤十字の活動はすべて社費及び寄付金で支えられています。

募集金額

- 寄付金（1世帯）…500円（目安額）⇒ 区の協力により集めます。
 - 社員社費（日本赤十字社の社員）…1人1,000円以上 ⇒ 地区の赤十字奉仕団を通じて集めます。
- * 新しく社員になっていただける方は、随時、社協事務局で受け付けております。



お問い合わせ先：

軽井沢町社会福祉協議会内 「日赤長野県支部軽井沢町分区」 電話：45-8113

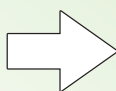
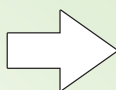
地域通貨 安心ほっと生活サポート

安心ほっと生活サポート が変わりました。

平成23年度

安心ほっと会員
年会費 1,000円

サポート会員
年会費 1,000円



平成24年4月1日～

安心ほっと会員
登録料 1,000円
(登録時のみ頂きます)

サポート会員
登録料 無料
(保険料も無料)

* 運営協力会員は変更ありません。
(年会費1,000以上円)

引き続き
サポート会員
募集!!



住みやすい地域のために、安心した暮らしを送るために あなたの力を、高齢の方等の抱える困りごとに、手を貸してください。

【申し込み、問い合わせ】 軽井沢町社会福祉協議会 地域福祉係 電話 45-8113

【地域通貨で支え合いの輪が広がっています (会員 138名)】
地域通貨発行枚数 4,000枚 (平成23年4月1日～平成24年3月31日)

塩沢地区いきいき健康教室“表彰式”開催!



塩沢公民館で行なわれている『いきいき健康教室』では、これまでの運動やウォーキングの成果をみる“表彰式”を実施しました。体重や体脂肪が減少した、



ウォーキングを頑張ったなど総合的に健康に近づいた方へ“いきいき健康大賞”として賞状と万歩計を贈呈。その他、皆勤賞や参加賞もあり表彰式は盛大に行なわれました。

今年度も、塩沢区では内容もパワーアップして教室を実施します。開催を希望される地区は、社協事務局 (電話45-8113) へご相談下さい。

地域密着型サービス通信

悠々だより

- 小規模多機能型「まさちゃん家」
- グループホーム「くにちゃん家」より。

毎月、中軽井沢地区社協の方々に地区サロンを事業所内で開催いただいております。二月はお雛様、三月はお彼岸のぼた餅作りなど、共に楽しんでいただき地域との懸け橋・交流の場となっています。地域密着型サービス事業所ならではの「地域との繋がり・ご近所さんとの関わり合い」を活かし、新鮮な風を運んでいただいております。



にこにこだより

〔地域活動支援センター〕

(今年度より新たに“にこにこだより”を地域活動支援センターの記事の名称とします。“にこにこだより”は、利用者が決定した名称です。)

3/2(金)まさちゃん家、くにちゃん家の皆さんと合同のひな祭りを行いました。初めての“お弁当作り”に挑戦し、お弁当箱選びからメニュー決め、調理までさくら草ボランティアの皆さんと利用者の皆さん全員が、真剣に取り組み、参加された皆さんにも美味しく召し上がって頂いた様子でした。会食後は、お内裏様とお雛様に扮しての撮影会も喜んで頂きました。調理、撮影会と楽しめて、また来年もやりたいという声が多かったです。



サロンでできるレクリエーション

バランスゲーム

半円の台の上にお手玉やトイレットペーパーの芯など落ちても危なくない物を交互(複数の場合は順番)にのせ、数多くのせた方が勝ちというゲームです。数が多くなればなるほど、ハラハラ、ドキドキ。

一つでも多くのせられるように、のせ方をいろいろ考えてみて下さい。(介護業務係 伊東)



シリーズ

けんこう 健幸になるために



第13回

春こそ歩こう!!

雪解けも進み、少しずつではありますが春の足音も聞こえてきましたね。寒い時期はなかなか、外に出られず運動不足になっていた方もいると思います。春の暖かな日差しの中、ぜひ正しい知識でウォーキングに挑戦してみてください!!

●ウォーキングの効果●

1. 心肺機能↑
2. 骨の強化
3. 筋力低下を防ぐ
4. 血行↑
5. 持久力↑
6. ストレス解消
7. ダイエット効果・生活習慣病予防

●正しいウォーキング姿勢●

1. 耳→肩→腰が一直線
2. 肩の力を抜く
3. 肘を90°に曲げて真後ろに引く
4. お腹は引っ込めて身体がぶれないように
5. 着地はかかとから

※腰が左右に揺れる、胸を張りすぎる、身体が上下に大きく動く……という歩き方は効率が良くない歩き方です。注意しましょう。

正しい姿勢で行なうことで、さらに効果的なウォーキングになります! 次回も、引き続きウォーキングについての豆知識などをお届けします!

次回:『春こそ歩こう!②』では、ウォーキングの豆知識などを紹介します♪

(介護業務係 佐々木)

● 社協特別会員紹介 ●



1. 企業名
碓氷山荘
2. 業 種
飲食店
3. 一言 昭和初期からの創業。熊野神社近くにあり、お参りした際に一息つける店。特に毎朝早くからつく「力餅」が人気で、あんこ・きなこ・ごま・くるみ・大根おろしと種類も豊富ですので、皆様も力餅を食べに来てください。

取材：総務係
萩原 正博



1. 企業名
軽井沢ガーデン
2. 業 種
飲食店
3. 一言 昭和46年創業。皆様方の御愛顧をもちまして40周年を迎える事ができ、誠にありがとうございます。そば、定食類、一品物をお出ししております。二階のお座敷にて、6～30名様まで各種ご宴会等、承っております。

取材：在宅福祉サービス係
高梨 貴光



1. 企業名
大日建設(株)
2. 業 種
建設業
3. 一言 昭和39年創業。別荘地造成、別荘管理、除雪作業等、地域の皆様のご協力を得て営業してきました。今後も地域の皆様のご協力をいただき、また力になれるように頑張っていきたいと思っております。よろしくお願ひします。

取材：居宅介護支援係
高野 典美

第2回 ボランティア見本市 が 開催されました!

3月25日(日)に2回目となるボランティア見本市が開催されました。

団体をPRするためのポスターの展示や、ボランティアってなに? どうしたら仲間になれるの? など、興味を持った方々が多く来場されました。ご協力頂いた皆さんありがとうございました!



新任職員紹介

昨年4月よりデイサービスセンターで高齢者介護を始めた佐藤さん。穏やかな人柄に通所される利用者さんにも笑顔が広がります。

(取材：地域福祉係 土屋慎一)



佐藤博美さん

…………… ご本人よりひと言 ……………

介護の仕事は初めてですが、周りの職員や利用者さんから様々なことを教わりながら、毎日笑顔で仕事をするのを心掛けています。これからもよろしくお願ひ致します。

寄付のお礼

介護保険事業指定寄付として

- (故)行田 亮 様 ……
物品 10,000円相当

ありがとうございます。
大切に使用させていただきます。

社会福祉協議会職員募集

- ◆ 職 種 介護職
- ◆ 人 員 若干名
- ◆ 受付期間 随 時
- ◆ 申し込み・問い合わせ
総務係 電話 45-8113



軽井沢町社会福祉協議会

電話番号一覧

- 〒389-0111 軽井沢町大字長倉4844番地1
 * 事務局 (総務・地域福祉・ボランティアセンター) 電話45-8113 / FAX 46-2116
 * 地域活動支援センター (共同作業所) 電話・FAX 45-8422
 * 介護保険事業
 ◆ 指定居宅介護支援事業 (ケアプラン) …… 電話 45-8508
 ◆ 指定訪問介護事業 (ヘルパー) …… 電話 45-8508
 ◆ 指定通所介護事業 (デイサービス) …… 電話 45-8547
 ◆ 指定短期生活介護事業 (ショートステイ) …… 電話 45-0752
 ◆ 指定福祉用具貸与事業 …… 電話 45-8508
- 〒389-0111 軽井沢町大字長倉2363番地1
 ◆ 指定小規模多機能型居宅介護事業「まさちゃん家」
 (ヘルパー・デイサービス・ショート) 電話・FAX 45-8637
- 〒389-0111 軽井沢町大字長倉2371番地2
 ◆ 指定認知症対応型共同生活介護事業 (グループホーム)
 「くにちゃん家」 …… 電話 45-8641 / FAX 45-8900



ちょっとひと休み

5月になりましたね。「目に青葉 山ほととぎす 初経」の季節です。新しい事を始めるには良い時期でしょう。なにごとも、「前向きに」がモットーの自分としては5月病という病にかかった覚えがないのですが、世間ではそろそろそんな話題が聞こえて来そうな雰囲気ですね。初夏の軽井沢は素敵な場所やお店、それを彩る「ひと」が集まり、様々な出来事が起きる季節。

少々お疲れになって休みたいと思ったら新緑の中をゆっくり歩いてみましょう。思いがけない出会いや発見があなたを待っているかもしれません！皆様と大自然の中でお会い出来ることを楽しみにしています！ (土屋)

表紙紹介

赤ちゃんサロンでは様々なお話が飛び交います。日頃育児をしている時の悩みや不安を相談する場ともなっており、ママたちの憩いの時間となっています。赤ちゃんたちも元気に、カメラを向けると可愛い表情をしてくれます！