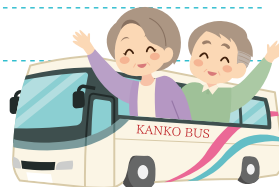


あったかネットワーク

つながりを
“ちから”に
～つながりが地域を
笑顔に変える!～

表紙紹介

「ひとり暮らし高齢者ふれあいの旅」で、こんにやくパークを訪れた様子です。普段遠出する機会が少ない方々と民生委員の皆さまで集まり、交流することを目的とした日帰り旅行です。晴天に恵まれ、笑みがこぼれる楽しい旅となりました。



contents

令和6年度事業紹介……………	2・3	裂き織り製品作ってます! / 職員募集……………	7
令和6年度予算 / 社協会費のお願い……………	4	能登半島地震災害義援金……………	8
第12回ちいき活動みほん市開催のお知らせ / めざせ中山道制覇! ウォーキングマップ……………	5	心配ごと・弁護士法律相談 / あったか健康掲示板……………	9
赤十字の活動資金募集のお願い / 軽井沢ユニバーサルスポーツ祭 参加者募集……………	6	地域通貨ルイザ券について / 寄附のお礼……………	10

令和6年度 主な事業を紹介します

軽井沢町社会福祉協議会は、これからも地域住民との協働、行政関係機関との密な連携を大切にしながら『**支え合い誰もが安心して生き生きと暮らせるまちづくり**』を進めてまいります。

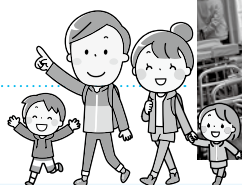


総合企画

社会福祉大会の企画実施



- 安心ほっと生活サポート事業
(地域通貨ルイザ券)
- 健康づくり事業
(軽井沢 GOGO
ウォーキング)



介護職員初任者研修

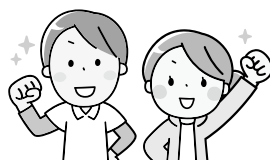


ボランティア及び地域活動の振興

ちいき活動みほん市への協力



- 災害ボランティアセンター
立ち上げ・運営訓練
- ボランティア相談支援



各種ボランティア講座の実施



地域福祉推進

- 地区社協活動支援・事業助成
- 地域の通いの場設置・推進・活動支援



- 社会福祉施設地域交流事業への助成福祉教育の推進と関係機関との連携
- ひとり暮らし高齢者等見守り対象者への年賀状送付事業

相談事業・生活資金援助

- 心配ごと相談事業の実施
- 弁護士による高齢者・障がい者の権利擁護相談
- 司法書士無料法律相談
- 長野県生活就労支援センター“まいさぼ”出張相談所業務
- 生活福祉資金貸付相談、受付、進達
- 借り受け者へのフォローアップ支援
- 特例貸付実施後の相談支援強化事業



高齢者福祉

配食サービス事業



- 老人クラブ連合会・ひとりぐらしの会への協力、助成
- ひとり暮らし高齢者安否確認「安心コール」
- 介護用品の支給事業

児童福祉

- 町内各校の福祉教育への協力
- 児童養護施設入所児童・在宅心身障がい児等の歳末慰問
- ファミリーサポートセンター運営
- ひとり親家庭親子遠足の実施

日赤長野県支部軽井沢町分区

- 日本赤十字社活動
- 災害義援金



介護保険事業

- 居宅介護支援事業
ケアプラン作成
- 居宅介護サービス
デイサービス ショートステイ
ホームヘルプサービス 福祉用具貸与
- 地域密着型サービス
まさちゃん家 ▶ 通い 訪問 泊り
くにちゃん家 ▶ グループホーム



障害者福祉

在宅心身障がい者（児）希望の旅の実施



- 町内障がい者福祉団体への協力、助成
- ユニバーサルスポーツ祭への協力
- 地域活動支援センターの運営
- 障害者相談支援事業所の運営



赤い羽根共同募金

軽井沢ふくし広場の企画実施



- 安心・安全なまちづくり
活動公募配分事業

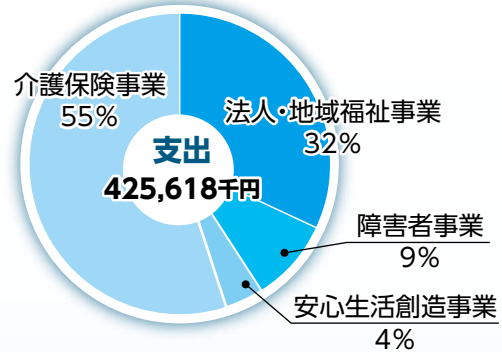
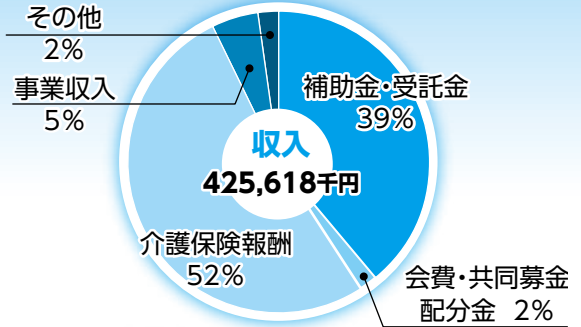


令和6年度 社会福祉協議会の予算

収入 425,618千円

(単位：千円)

	一般	介護保険	計
町補助金	75,000		75,000
町受託金	80,541		80,541
県補助金	10,470		10,470
県受託金	537		537
会費	3,403		3,403
共同募金配分金	3,016		3,016
介護保険報酬		221,607	221,607
障害者福祉サービス等事業収入	1,531	641	2,172
寄附金	1	2	3
事業収入	15,912	1,534	17,446
その他	56	11,367	11,423
計	190,467	235,151	425,618



支出 425,618千円

	一般	介護保険	説明
◆ 一般	190,467千円		説明
内訳			
法人・地域福祉事業	136,906千円		人件費・地区社協助成金・ボランティア活動・共同募金・移送サービス他
障害者事業	35,501千円		地域活動支援センター運営他
安心生活創造事業	18,060千円		配食サービス・ルイザ券・サロン他
◆ 介護保険		235,151千円	説明
内訳			
居宅介護支援事業		25,630千円	ケアプラン作成
訪問介護事業		33,525千円	ホームヘルプサービス
通所介護事業		81,089千円	デイサービス
短期入所生活介護事業		29,944千円	ショートステイ
福祉用具貸与事業		690千円	車椅子等貸出し
小規模多機能型居宅介護事業(まさちゃん家)		31,765千円	訪問・通い・泊り
認知症対応型共同生活介護事業(くにちゃん家)		32,507千円	グループホーム
その他		1千円	



社協会費のお願い



社協の役割である地域福祉推進事業を進めるための財源として、皆さまにご協力いただく「会費」が必要となります。各行事や事業、ボランティア活動などに参加が難しくても会費を納めることで、福祉活動に参加することにもなります。皆さまのご理解とご協力をお願いいたします。

【会費の種類】

① 一般会費 ……
1戸 500円⇒

区の協力により隣組を通して依頼します。
(広く住民の皆さまからいただくものです。)



② 賛助会費 ……
1人 1,000円⇒

ご連絡いただければお伺いいたします。
(社協活動に賛同する個人からいただくものです。)



③ 特別会費 ……
1社 3,000円以上⇒

直接お願いにまいります。



「ちいき活動みほん市」を開催します

ちいき活動みほん市は、軽井沢町内で活動する様々な団体が一堂に会し、活動紹介のパネル展示や体験コーナーを通じて来場された方々との交流を目的に開催されています。

去年は、「であい・ふれあい・つながりたい！盛り上げよう KARUIZA 輪！！」をキャッチフレーズに活気あふれる催しとなりました。

当日は、手話ソングと楽しい演奏がステージで行われます。また、ボランティアによるコーヒーサービスが振る舞われます。大勢の皆さまの来場をお待ちしております。



開催日 ▶ 令和6年6月16日(日) 午後1時15分から午後3時45分
会場 ▶ 中央公民館 大講堂

詳細が決まり次第、チラシやホームページ等でお知らせします。

【問い合わせ】 ボランティアセンター係 ☎ 45-8113

令和6年度

めざせ中山道制覇！

ウォーキングマップについて

年間を通して中山道の距離である530kmを踏破し、ウォーキングを通じて健康・地域づくりの推進を目的とした事業です。

毎年好評のプレゼント企画も品数を増やして実施します。赤坂宿(431Km)に到達でハチミツ・ジャム・紅茶のセットがもらえます。

多くの皆さまの挑戦をお待ちしています。

【問い合わせ】
地域福祉係 ☎ 45-8113

安心健康マイレージ

安心・健康・福祉に関する活動に参加することでポイントがたまります。合計1000ポイント達成で、ルイザ券5枚(1000円分)を先着90名様に贈呈します。

ルイザ券について	ルイザ券1枚につき200円の金券としてご利用いただけます。	※対象外
ポイント対象のイベントや活動	ポイント	開催時期・回数
ウォーキングマップ配布	200	4月1日～1月末日まで
ウォーキングマップ25分1周歩(嵐山橋まで)	100	4月1日～1月末日まで
ウォーキングマップ25分1周歩(三島大橋まで)	200	4月1日～1月末日まで
軽井沢ふし広場	300	10月予定
軽井沢社会福祉大会	300	12月予定
ちいき活動みほん市	200	6月予定
ウォーキング教室	200	夏季予定
介護福祉センター教室	総額200	毎月回数(要予約)
県立体の健康教室 脳・心臓健康講座	総額100	毎月回数(要予約)

ウォーキングマップ 200ポイント	ウォーキングマップ 25分1周歩 100ポイント	ウォーキングマップ 25分1周歩 200ポイント	軽井沢ふし広場 300ポイント
軽井沢町社会福祉大会 300ポイント	ちいき活動みほん市 200ポイント	ウォーキング教室 200ポイント	介護福祉センターウォーキング教室 200ポイント
県立体の健康教室 100ポイント(1枚目)	県立体の健康教室 100ポイント(2枚目)	ちいき活動みほん市 100ポイント(1枚目)	ちいき活動みほん市 100ポイント(2枚目)

令和6年度版 めざせ中山道制覇！ウォーキングマップ

プレゼント企画
 マップの赤坂宿に到達でプレゼント！
 3つの商品がセットになっています。

表彰企画
 完歩賞—ゴール達成者
 健康大賞—ゴール達成者が多い地区
 絆大賞—GOGOウォーキング参加
 平均歩数
 ※表彰状は別途送付。マップを配布
 することで地域の参加率が上がります
 ブロンズ賞—3年以上完歩した方
 シルバー賞—5年以上完歩した方
 ゴールド賞—8年以上完歩した方

限定60名様

地区名: _____ 氏名(かな): _____
 連絡先: _____ 住所: _____

参加者の方は、このシートを令和7年1月末日までに
 本毛根町の里内の社会福祉協議会へ提出をお願いします
 発行元 軽井沢町社会福祉協議会
 住所: 軽井沢町大字長倉4844-1 電話45-8113/FAX46-2116

日赤募金のお願い

赤十字の活動資金にご協力をお願いします



日本赤十字社

救急法等の講習会

災害救護活動・国際活動

看護師養成

青少年赤十字
赤十字奉仕団活動

医療事業・血液事業
社会福祉事業

赤十字活動は、
「苦しんでいる人を
救いたい」
その気持ちに支えられて
います。

5月から日本赤十字社活動資金の募集が始まります。区の役員さんや、赤十字奉仕団の皆さんが活動資金の募集にお伺いしますので、ご理解ご協力をお願いいたします。

皆さまからいただいた寄附金と会費から、毛布・緊急セットなどが整備され、被災地へ届けられます。その他、左記諸事業へ活かされます。

募集金額



- 寄附金（1世帯）…500円（目安額）
⇒区の協力により集めます
- 会費（日本赤十字社の会員）…1人1,000円以上
⇒地区の赤十字奉仕団を通じて集めます

*新しく会員になっていただける方は、随時、受け付けておりますので、問い合わせてください。



安眠セット



緊急セット



毛布

【問い合わせ】地域福祉係「日赤長野県支部軽井沢町分区」☎45-8113

第15回 軽井沢ユニバーサルスポーツ祭 参加者募集!!

本イベントは年齢や性別、国籍や障がいのあるなしに関わらず、だれでも一緒にスポーツを楽しみ、交流することを通じて垣根のないユニバーサルな町づくりを目指して開催します。

だれでも気軽に参加できるスポーツ祭です。友達同士、職場やサークルの仲間、家族など、チームを作って是非参加してください!!



参加無料!
参加費もありません!

開催日時▶令和6年6月15日(土)
9時45分から14時30分終了予定
(受付時間: 9時15分より)

開催場所▶風越公園総合体育館

種目▶ポッチャン・玉入れ・みんなで救出大作戦・ピラミッドじゃんけん・ぱん食い競争・むかでじゃんけんなど

参加種別▶ジュニア(小学生以下)・シニア(65歳以上)・チャレンジ・一般

持ち物▶飲み物、昼食

(700円でお弁当を承ります。事前に問い合わせてください)

上履き※体育館内で行うため必ず各自持参してください。

その他▶本イベント開催中に、自分の体力年齢を測定することができるレクリエーションタイムを設けました! 実年齢との差を体感してみてください。

申込期限▶令和6年5月31日(金)まで

申込方法▶メール、もしくはFAXで申し込んでください。お電話での申し込みは承っておりません。NPO法人スポーツコミュニティ軽井沢クラブ(軽井沢町大字長倉332-4)

FAX:050-3535-5541

E-mail:event@karuizawaclub.ne.jp

※1グループ5人以上で申し込んでください

地域活動支援センター

裂き織り製品作ってます!



ご寄附いただいた布を細く裂き、^{よこいと}緯糸にします。^{たていと}経糸を張った織り機へ、織り手それぞれの気持ちの色をのせて緯糸を通します。その時でしか表現できない色鮮やかな生地が織り上がっていきます。その生地を使い、ボランティアグループ「さくら草」の皆様や職員によって、裏地着けや縫製などたくさんの工程を経て製品化していきます。このように、生地を織る前の準備から実際に形になっていくまでにたくさんの人と人とが結びつくことで、世界に一つだけの裂き織り製品が生まれています。

下記販売所にお立ち寄りください。



販売場所

- JA 直売所「みどりのひろば軽井沢」
- 旧軽井沢ホテル音羽ノ森
- 軽井沢町役場売店
- 保健複合施設 木もれ陽の里内 軽井沢町地域活動支援センター



【問い合わせ】 地域活動支援センター係 ☎ 45-8422

募集!

社会福祉協議会パート職員

このまちで暮らし続けたい!
を支える介護、看護の仕事をしませんか。



- 募集期間 令和6年5月1日(水)から6月28日(金)
- 受付時間 平日8時30分から17時30分まで
- 職種 介護職員(ヘルパー等)、介護福祉士、看護師
- 採用人員 いずれも若干名
- 選考方法 書類選考、面接(書類選考合格者)により決定します

※職種、賃金等詳しくは問い合わせてください

【問い合わせ】 総務係 ☎ 45-8113

能登半島地震災害義援金

令和6年能登半島地震災害義援金 窓口取扱状況

社協窓口受付分

スペシャルオリンピック(SO)日本・長野軽井沢プログラム 様	983,494 円
佐久食品衛生協会 軽井沢支部 様	100,000 円
宗教法人 寶性寺 様	1,000,000 円
一社聖歩 おおきくなあれ保育園 様	54,850 円
同級会 いちごの会 様	55,075 円
その他窓口受付分	30,000 円 (順不同)

募 金 箱

296,469 円 (令和6年2月16日から4月15日現在)

901,693 円 (令和6年1月4日から4月15日迄の累計額)

義援金のご協力をいただきましてありがとうございます。引き続き皆さまのご支援をお願いします。

なお、物品については取扱いしておりませんので、ご了承ください。

ご協力いただいた義援金は、被災地の方々の生活支援に役立てられます。

募金箱設置場所

- ① 軽井沢町役場 ② 中央公民館 ③ 木もれ陽の里 ④ 発地市庭 ⑤ 軽井沢病院

募金活動の報告



スペシャルオリンピックス (SO) 日本・長野軽井沢プログラムのアスリート・コーチ・ボランティア・ファミリーを中心とした能登半島地震義援金募金活動が下記日程で行われました。

「被災地のために募金活動をしよう!」と行動を起こしたアスリートたちが、日頃の恩返しと気持ちを込めて行った募金活動。日本赤十字社を通じて能登半島地震被災地へ送らせていただきます。

実施場所 軽井沢駅 新幹線改札口前

実施日 ①2月10日(土) ②2月11日(日) ③2月12日(月・祝)



心配ごと・弁護士法律相談

秘密厳守・相談無料

弁護士法律相談

と き 6月17日(月)
10時から15時

と ころ 木もれ陽の里
相談室3(個別相談)

定 員 先着8名(要予約)

相談内容 法律に関すること等

相談員 五月女五郎法律事務所
五月女 五郎 弁護士

心配ごと相談

と き 5月10日(金)
9時30分から15時

と ころ 木もれ陽の里
会議室1(個別相談)

相談内容 差別、いじめ、夫婦問題、生活での困りごと等

相談員 民生児童委員、人権擁護委員

【問い合わせ】地域福祉係 ☎ 45-8113



あったか健康掲示板



第24回

『血流アップで、冷え予防を!! ②』

寒さが和らいでも、季節に関係なく年中冷えがあるという方も少なくないと思います。今回は、あたたまりやすい身体を作るには筋肉が重要になるとお話ししました。今回は、身体が逆に冷えてしまう避けたい生活習慣についてお伝えします。冷えを招いてしまうような習慣をついついしていませんか？

下記項目でチェックしてみましょう。

気を付けたい!

冷えを招く日々の習慣

- ① 冷える食べ物・飲み物を摂りすぎている。
- ② 長時間、同じ姿勢で作業することが多い。
- ③ シャワーのみで湯船につからない。
- ④ 運動機会が少ない。
- ⑤ 過度なダイエット。
- ⑥ ストレスをため、発散しにくい。



…などが冷えに繋がる習慣として挙げられます。

いつもの生活で、思い当たる項目はありませんか？ 普段の生活の中で冷えに繋がる習慣がないかチェックしてみましょう！！

次回は、冷えを招く習慣に対する対応策『血流アップで、冷え予防を!! ③』を予定しています！



こちらが
令和6年度の
「地域通貨ルイザ券」
です!



ルイザ券は毎日の生活における小さな困りごとを「助けてもらったお礼」として依頼者（ほっと会員）から、支援者（サポート会員）に渡します。

町の商店で地域通貨として使用することにより地域の活性化に役立ちます。

「安心ほっと生活サポート」「地域通貨ルイザ券」について興味・関心のある方は問い合わせください。

【問い合わせ】 地域福祉係 ☎ 45-8113

寄附のお礼

ありがとうございました。
大切に使用させていただきます。



長野県労働金庫小諸支店運営委員会 様 35,000 円

宗教法人 寶性寺 様 106,447 円

軽井沢町社会福祉協議会

〒389-0111 軽井沢町大字長倉4844番地1 木もれ陽の里内
* 事務局（総務係・地域福祉係） *

☎45-8113 FAX 46-2116

E-mail : karuizawashakyo@orion.ocn.ne.jp

ホームページはこちらから！



◀ 軽井沢町社会福祉協議会
<http://www.karuizawashakyo.com/>

▶ ボランティアセンター
<http://www.ktvc.jp/>

